

## KLEINSCHALIG GROEPSWONEN VOOR DEMENTERENDE OUDEREN IN MAASDUINEN STAETE

Herkenbaarheid, geborgenheid en huiselijkheid

Utrecht, April 2007

Christina Mercken, Xina Tekst & Support

In opdracht van het Aedes-Actiz Kenniscentrum Wonen-Zorg

In de kop van de provincie Limburg, tussen de Maas en de Nederlands-Duitse grens, ligt het dorp Nieuw Bergen tussen bossen, paarse heidevelden, vogelrijke vennen en bijzondere stuifduinen. Naar die duinen is Maasduinen Staete genoemd. Het is geen klassiek verzorgingscomplex voor senioren. Dat blijkt onder meer uit de bouw. Geen rechthoekige gangen en ruimtes, maar een organische, natuurlijke en speelse vormgeving met vegetatiedaken, gebouwd met duurzame materialen. En uit het feit dat niet de zorg van bewoners centraal staat, maar het zo normaal mogelijk wonen met maximale keuzevrijheid; ook voor de psychogeriatrische bewoners van de vier kleinschalige groepswoonings.

Het servicecomplex Maasduinen Staete, in 2002 gebouwd in een nieuwbouwwijk vlakbij winkels en openbaar vervoer, telt 50 driekamerappartementen, 36 eenkamerappartementen en 4 groepswoonings. De driekamerappartementen huren de bewoners van woningcorporatie Destion, waarmee wonen en zorg zijn gescheiden. De eenkamerappartementen en groepswoonings kennen een intramurale financiering via de AWBZ.

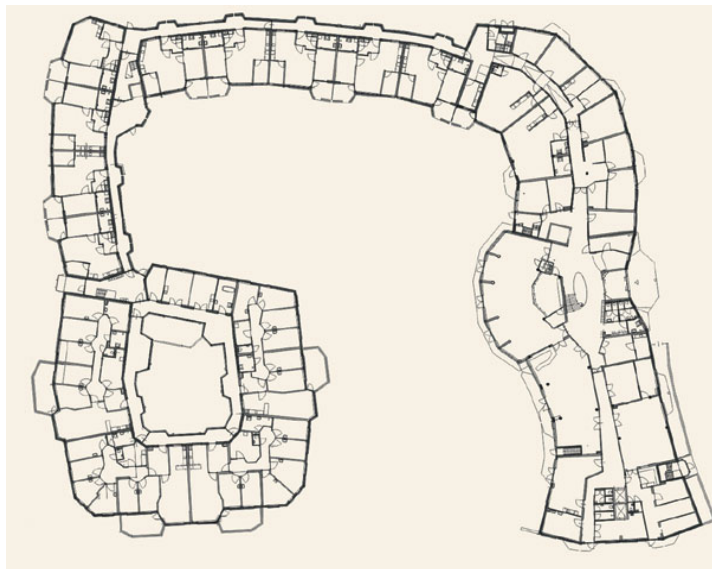


Maasduinen Staete in Databank Wonen-Zorg © Joost Brouwers

### Zo normaal mogelijk wonen

Via de centrale hal van Maasduinen Staete en een lange gang komt men bij de vier groepswoonings psychogeriatric, gelegen rondom een centrale binnentuin die samen met de bewoners wordt onderhouden. Iedere woning telt zeven bewoners met variërende niveaus van dementie. Er is een woonkamer met open keuken, balkon en een gang met daaraan zes slaapkamers (waarvan één een tweepersoonskamer is), een badkamer en een wasruimte. De wonings worden door de bewoners en hun familie zelf ingericht, zodat zij zo huiselijk en herkenbaar mogelijk zijn. Al lukt dat met de badkamers iets minder, die doen nog vrij institutioneel aan. "Zo zijn die toen gebouwd," vertelt Miranda Fleuren, leidinggevende van de groepswoonings. "Dat is een gegeven waar we mee moeten werken, maar met aankleding kun je een hoop doen." Uiteindelijk gaat het bij kleinschalig wonen niet zozeer om de bouw, maar om de visie op wonen, welzijn en zorg. Het gaat er om mensen zo normaal mogelijk te laten wonen, ook als ze een grote zorgbehoefte hebben. Dat betekent bijvoorbeeld dat bewoners zelf bepalen wat ze eten (ze stellen gezamenlijk het weekmenu samen), dat zij zich kunnen terugtrekken in hun kamer of de binnentuin als ze dat willen en dat familieleden kunnen blijven slapen. Wat dat betreft is het wel jammer dat de groepswoonings rondom een gezamenlijke binnengang en -

tuin zijn geclusterd en geen voordeur hebben die op straat uitkomt. “De krant valt niet door de voordeur, de collectant belt niet aan, wat dat betreft zijn de woningen wel afgesloten van de wereld,” geeft Fleuren toe, “maar de bewoners gaan wel de buitenwereld in om boodschappen te doen of om naar de kerk te gaan. En doordat er een huiselijke sfeer hangt en familieleden meedoen, bijvoorbeeld met eten klaarmaken, komt er ook regelmatig bezoek over de vloer.”



Linksonder de groepswoningen rond de binnentuin.

© ir. Frans van der Werf, organische architectuur en stedenbouw

### **Kleinschalig groepswonen**

Bij het kleinschalig groepswonen voor mensen met dementie benadert het wonen zoveel mogelijk dat van een normale thuissituatie in een huiselijke en herkenbare omgeving waarin zorg wordt geboden. De groepswoning is het huis van de bewoners waarin zich ook de dagelijkse taken afspelen die in het huishouden gebeuren. Er is een huiskamer, er wordt gekookt en gemeenschappelijk gegeten. Daarnaast hebben de bewoners een eigen kamer waarin zij zich terug kunnen trekken. Een kamer ingericht met eigen spullen en volgens de eigen smaak. De bewoners kunnen zelf het dagelijks leven inrichten. Zo bepalen zij bijvoorbeeld zelf wanneer ze opstaan en wanneer ze naar bed gaan. Ze krijgen hierbij ondersteuning en zorg van een vast team medewerkers.

### **In een huiselijke omgeving**

Het bieden van een veilige, beschermende en huiselijke omgeving is waar het om gaat in de kleinschalige groepswoningen van Maasduinen Staete. Daarom werken op iedere woning een vaste coördinator en vaste medewerkers die intensief met de familie overleggen en veel aandacht besteden aan kennismaking. Voordat iemand naar de groepswoning verhuist, vindt bijvoorbeeld een kennismakingsgesprek aan huis plaats om zo een beeld te krijgen van hoe iemand thuis leefde. De medewerkers moeten de bewoners door en door kennen om aan hun wensen en behoeften tegemoet te kunnen komen. Zoals Fleuren het samenvat: “Het is niet de bedoeling dat we op de begrafenis nieuwe dingen horen over een bewoner.”

Normaal wonen in een huiselijke omgeving betekent ook dat de activiteiten vooral huiselijk van aard zijn: koken, wassen, schoonmaken, aardappels schillen, boodschappen doen. Deze alledaagse bezigheden zijn voor de bewoners herkenbaar en geven structuur en invulling aan hun dag. Maar ze leiden ook wel tot vragen en discussies. Want ‘normaal wonen’ betekent ook zelf iets uit de koelkast kunnen pakken als je trek hebt. Sommigen vinden het moeilijk om zoveel vrijheid te geven aan dementerende bewoners. Stel dat iemand een heel stuk kaas opeet! Fleuren: “Waar leg je grenzen en waar niet? We moeten er vooral voor waken dat we allerlei voorzorgsmaatregelen nemen voor problemen die zich eventueel kunnen voordoen. Je doet geen koelkast op slot omdat iemand eruit zou kunnen eten. En als iemand een brok kaas eet, is dat echt een probleem? Wij eten zelf thuis ook wel eens een heel pak koekjes in één keer leeg.”

Door bewoners en familieleden vrijheid te geven en zelf keuzes te laten maken, maken zij die ook en komen zij met (vaak creatieve) oplossingen voor problemen. Een mooi voorbeeld is een bewoner met innerlijke onrust. In overleg met zijn vrouw is een hometrainer aangeschaft die in de centrale gang staat met uitzicht op de binnentuin. Hij stapt er meerdere keren per dag eventjes op om zo zijn onrust te verjagen. Zelf bepalen wat je wanneer doet, daar gaat het om. Ook als dat tegen de verwachtingen van de medewerkers ingaat. Zo had Fleuren verwacht dat bewoners veel meer tijd op hun eigen kamer zouden doorbrengen. Ze willen er soms wel gaan zitten met hun bezoek of om tv te kijken of muziek te luisteren, maar het komt niet veel voor. De meeste bewoners geven de voorkeur aan de gedeelde woonkamer.

Doordat familieleden actief bij de zorg worden betrokken en elkaar onderling ontmoeten, vangen ze elkaar ook op. Een dochter van een bewoonster die haar moeder niet naar een activiteit kan brengen, belt dan naar de dochter of zoon van een andere bewoner en vraagt of die haar moeder mee wil nemen. Dat is volgens Fleuren ook een kenmerk van kleinschalig wonen: de familie hoort er bij.

### Een andere denk- en werkwijze

“Natuurlijk zijn er wel grenzen aan de huiselijkheid,” voegt Fleuren toe. “We zijn verantwoordelijk voor deze mensen en moeten soms dingen doen die we thuis niet zouden doen, zoals op een pak melk schrijven wanneer het geopend is. En de weekmenu’s die de bewoners zelf vaststellen worden aan een diëtiste voorgelegd om er zeker van te zijn dat bewoners gezond en gevarieerd eten.” De diëtiste geeft medewerkers ook tips en advies. Velen vinden dat prettig, ze moeten tenslotte over allerlei vaardigheden beschikken die vroeger niet nodig waren, zoals strijken, wassen en koken.



De gezamenlijke binnentuin. © Maasduinen Staete

De omschakeling naar een andere denk- en werkwijze is niet voor iedereen even gemakkelijk, weet Fleuren. Zeker in het begin kostte dat enige moeite. Niet alleen kregen medewerkers meer verantwoordelijkheid doordat ze alleen op een woning staan, ze moesten ook leren om meer op welzijn gericht te zijn dan op zorg. Dat betekent onder meer ‘zorggericht taalgebruik’ afleren: bewoners worden bijvoorbeeld niet ‘opgenomen’, maar ‘verhuizen naar de groepswooning’. Het loslaten van oude zekerheden, zoals werken in een uniform, viel niet altijd mee. In het begin hadden de medewerkers bijvoorbeeld een eigen werkplek met bureautje gecreëerd in het washok alhoewel een ruimte die niet voor de eigen bewoners toegankelijk is, niet past binnen het kleinschalig wonen. Maar het was vooral een kwestie van wennen. Tegenwoordig pakken de medewerkers hun mappen op en werken ze die in de huiskamer bij.

### Kijkpunten

De 'Kijkpunten' zijn een instrument om de visie op kleinschalig wonen voor mensen met dementie samen met de verschillende betrokken partijen vast te stellen. Bij het realiseren van kleinschalig groepswoonruimte zijn meerdere personen en organisaties in beeld, zoals vertegenwoordigers van het cliëntenperspectief, begeleiders, ondersteunende disciplines, managers, woningcorporaties, etc. Via de Kijkpunten kunnen al deze opvattingen over hoe de woning eruit moet zien en hoe bewoners er kunnen wonen op één lijn komen. Dit instrument is een handig hulpmiddel bij het ontwikkelen van groepswoonruimte, maar ook voor de evaluatie van bestaande groepswoonruimte.

De kijkpunten vindt u in: 'En hoe kijkt u er tegenaan? Kijkpunten kleinschalig groepswoonruimte voor mensen met dementie'; een publicatie uit 2006 van NIZW-Zorg (inmiddels Vilans). De Kijkpunten zijn ontwikkeld in samenwerking met Wonen met Dementie en het Aedes-Actiz Kenniscentrum Wonen-Zorg.

[Lees meer over de Kijkpunten.](#)

### Nieuwe inzichten door Kijkpunten

Volgens Fleuren is kleinschalig wonen een continu proces waaraan blijvend gewerkt moet worden. De kijkpunten zijn daarvoor een zeer prettig instrument: "Daarmee kunnen we kijken waar we staan en wat anders kan: hoe goed hebben we het eigenlijk voor elkaar en hoe puur zijn we bezig met kleinschalig wonen?"

Fleuren heeft de kijkpunten door familieleden, arts, manager, verplegenden en verzorgenden laten invullen. Daar kwamen opvallende inzichten uit. Bijvoorbeeld dat niet iedereen op de hoogte was van de werkwijze binnen de kleinschalige groepswoonruimte. Fleuren: "Onze manager bleek te denken dat de arts nog rondes liep en wist niet dat familieleden niet alleen aanwezig mogen zijn bij zorgplanbesprekingen, maar dat die besprekingen zelfs worden verplaatst als de familie er niet bij kan zijn! Wat dat betreft helpen de kijkpunten ook om mensen om ons heen te informeren over wat kleinschalig wonen precies inhoudt."

De familieleden hadden, tot verbazing van Fleuren, weinig interesse voor de meeste kijkpunten. Of de woonruimte een eigen meterkast hadden of dat er winkels in de nabije omgeving lagen, vonden ze van minder belang. Al denkt Fleuren wel dat als de woonruimte niet vlakbij winkels hadden gelegen familieleden dit punt wel belangrijk hadden gevonden. Als het goed geregeld is, valt het vaak niet op. Het enige waar familieleden echt belang aan hechtten was de wens bewoners in Maasduinen Staete op te kunnen baren. Een belangrijk punt van inzicht.

Uit de kijkpunten kwam ook naar voren dat medewerkers behoefte hadden aan een eigen budget per woonruimte. Tot dan toe moesten medewerkers bonnen indienen en hadden zij geen beschikking over eigen contant geld om dingen te kopen. De organisatie was bang dat geld zou verdwijnen en wilde alle financiën centraal regelen en zoveel mogelijk via inkoopbonnen aanschaffen. Het heeft enige overtuigingskracht gekost om de directie te laten inzien dat dit niet strookt met het idee van kleinschalig wonen en zelfbeschikking. Inmiddels hebben alle woonruimte een eigen kas en bepalen de bewoners zelf waaraan ze het geld uitgeven: op de markt, boodschappen doen, een donatie geven.

### De discussie blijven aangaan

Uit de kijkpunten bleek ook dat het voor sommige medewerkers moeilijk is om altijd vanuit de visie van kleinschalig wonen te denken en te werken. Een verzorgende gaf via de kijkpunten bijvoorbeeld aan dat ze de bewoners niet altijd zelf hun kleding laat kiezen. Als ze haast heeft, trekt ze weleens zomaar iets uit de kast. "Maar," zegt Fleuren, "ons principe is natuurlijk niet: vrije keuze en zelfbepaling, tenzij we haast hebben. Dat hebben we toen samen met alle medewerkers uitgebreid besproken."

De inzet van de kijkpunten heeft Fleuren vooral doen beseffen dat ze moet blijven toetsen en met medewerkers moet blijven praten over waar ze voor staan. Medewerkers kunnen terugvallen in oud gedrag. Juist daarom moeten ze op hun zelfreflecterend vermogen worden aangesproken en de discussie aangaan over de vragen waar zij tegenaan lopen: moeten bewoners eenmaal bij het kennismakingsgesprek gevraagd worden of ze naar de kerk willen of iedere zondag opnieuw? Een bewoonster wil niet douchen, laten we dat toe? Belangrijk is ook het besef dat ieder persoon en iedere situatie anders is en dat dus iedere situatie afzonderlijk bekeken en besproken moet worden om een passende oplossing te vinden. Uiteraard altijd in samenwerking met de familie.

**De geur van warme appeltaart**

Mensen die voor het eerst met kleinschalig wonen in aanraking komen, verwachten volgens Fleuren vaak een levendige, joviale boel. Die zijn dan verrast door de rustige sfeer in Maasduinen Staete. Volgens Fleuren is die rust juist goed. "Thuis zit je toch ook niet almaar te lachen en druk te doen! Je ligt ook vaak genoeg rustig op de bank. En dat kan hier. Net als thuis kan bezoek altijd komen aanwaaien, mogen kleine kinderen vrij rondlopen en kunnen bewoners en hun bezoek doen wat ze willen. Lekker met de kleinkinderen een taart bakken als je dat wilt en de woning vullen met de geur van warme appeltaart, dat is waar het om gaat in Maasduinen Staete: herkenbaarheid, geborgenheid en huiselijkheid."

**Meer informatie**

[Maasduinen Staete in Databank Wonen-Zorg](#)